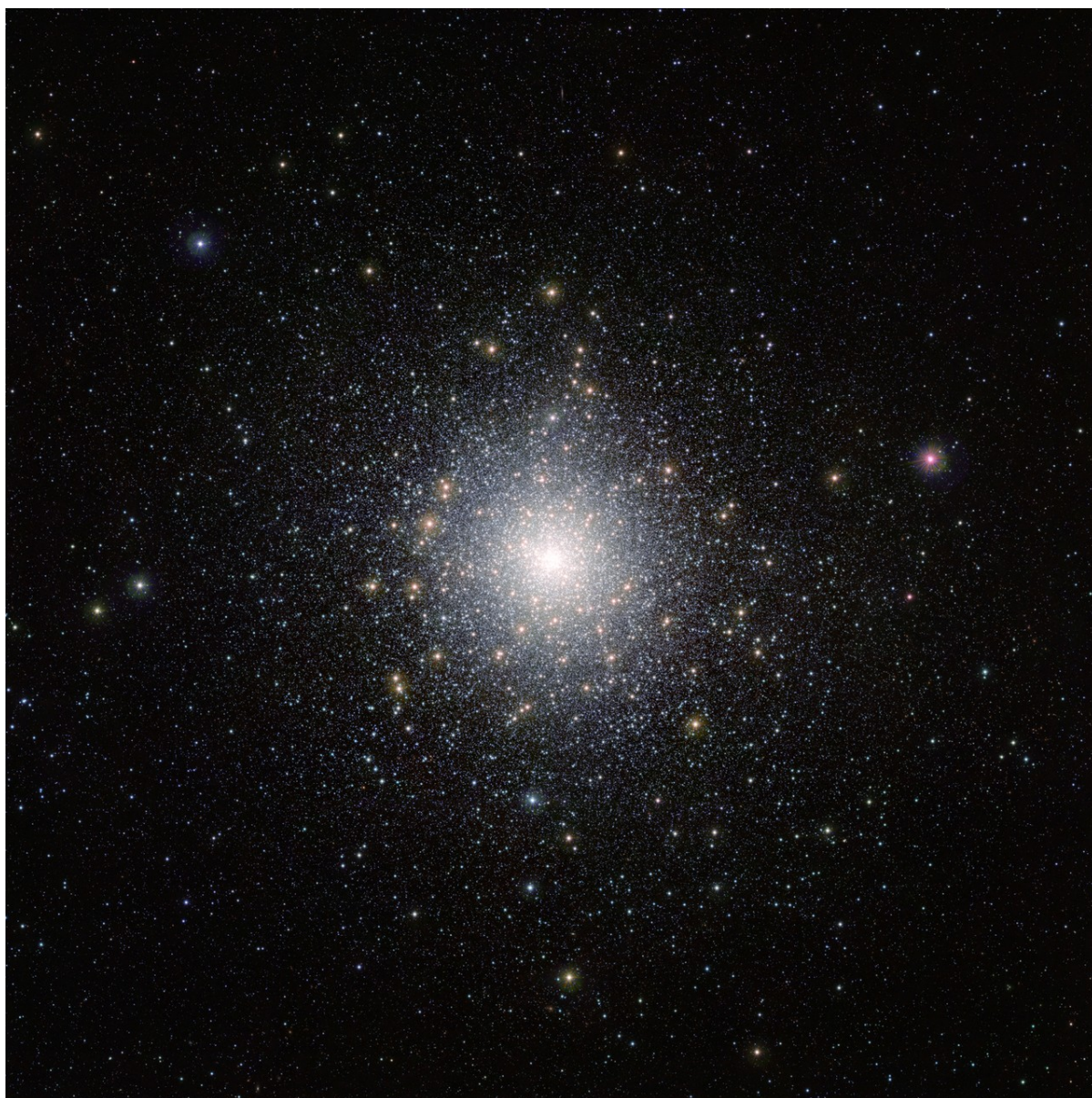




Myndræn kúlupyrping

Jan. 10, 2013



Þegar þú lætur taka mynd af þér fyrir framan fallegan eða sögufrægan stað, gengur stundum fólk fyrir myndavélina og eyðileggur myndina. Stjörnufræðingar lentu líka í því þegar þeir tóku mynd af [dvergvetrarbraut](#) og kúlupyrping tróð sér inn á myndina.

Það er þó ekki hægt að segja að kúlubyrpingin hafi eyðilagt myndina því þessi fyrirbæri eru mjög falleg og áhugaverð. [Kúlubyrping](#) er safn gamalla stjarna sem hringsóla í einum hnappi umhverfis vetrarbraut. Í þeim eru mörg sérkennileg fyrirbæri, t.d. [vampírustjörnur](#) sem sjúga til sín efni frá nágretta sínum og smáar stjörnur sem snúast ótrúlega hratt: Á örfáum sekúndum snúast þær þúsund sinnum um sjálfar sig!

Þessi tiltekna kúlubyrping er á sveimi um Vetrarbrautina okkar. Þótt hún sé óralangt í burtu, er hún samt álíka stór á næturhimninum og fullt tungl. Ljósgeisli væri 120 ár að ferðast endanna á milli í þessari þyrpingu. Ekkert ferðast hraðar en ljósið svo þyrpingin er bersýnilega mjög stór. Hún er einmitt ein stærsta og bjartasta kúlubyrping sem við vitum um og sést með berum augum. Á suðurhveli jarðar sæirðu hana rétt hjá Litla Magellansskýinu – dvergvetrarbrautinni sem stjörnufræðingarnir voru að ljósmynda.

Stjörnufræðingarnir geta notað myndina til að rannsaka þyrpinguna í smáatriðum. Þannig geta stjörnufræðingar áttað sig hvernig þessi sérkennilegi hópur framandi stjarna hefur myndast.



COOL FACT

Í kúlubyrpingunni er fjöldi fyrirbæra sem gefa frá sér röntgengeisla, sömu gerð ljóss og tannlæknirinn þinn notar til að skoða hvort tennurnar í þér séu skemmdar.

This Space Scoop is based on a Press Release from [ESO](#).

[ESO](#)



SPACE
awareness



LC
Las Cumbres
Observatory

NAOJ
National Astronomical
Observatory of Japan



This website was produced by funding from the European Community's Horizon 2020 Programme under grant agreement n° 638653